

TELŠIAI - EYTL

1. Koordinatės ir padėtis

55 59 11N 022 17 16E

2 km atstumu į rytus nuo Telšių miesto centro

2. Adresas

Telšių aeroklubas

88102 Degaikių kaimas

Telšių rajonas

Lietuva

Mob. +370 605 22 280

El. p. telsiuaeroklubas@gmail.com

3. Eismo tipas (IFR/VFR)

Skrydžiai pagal VFR dienos metu

4. Darbo valandos

Pagal išankstinį paklausimą

5. Muitinė/Imigracija

Nėra

6. Degalai, tepalai ir priemonės nuo apledėjimo

Degalai: nėra

Tepalai: nėra

Priemonės nuo apledėjimo: nėra

7. Angarai atskrendantiems orlaiviams

Pagal susitarimą

8. Taisymo įranga atskrendantiems orlaiviams

Nėra

9. Gelbėjimo ir priešgaisrinė tarnyba

Pirminės gaisro gesinimo priemonės.

Įvykus avarijai aerodromo teritorijoje, gelbėjimo darbus atlieka aerodromo administracija, pasitelkusi aplink esančias paieškos ir gelbėjimo struktūras. Apie įvykį pranešti:

- a) priešgaisrinei tarnybai
Tel. 112

1. Coordinates and location

55 59 11N 022 17 16E

2 km E from Telsiai

2. Address

Telsiai Aeroclub

LT-88102 Degaiciai village

Telsiai district

Lithuania

Mob. +370 605 22 280

e-mail telsiuaeroklubas@gmail.com

3. Types of traffic permitted (IFR/VFR)

VFR day operations

4. Operational hours

On prior request

5. Customs/Immigration

NIL

6. Fuel, Oil and De-icing Fluid, etc.

Fuel: NIL

Oil: NIL

De-icing fluid: NIL

7. Hangar Space for Visitors

On agreement

8. Repair Facilities Available

NIL

9. Rescue and Fire Fighting Service

Primary fire fighting facilities.

In emergency on the territory of aerodrome rescue and fire fighting service is provided by appropriate neighbouring authorities. An incident should be reported to:

- a) Fire fighting service
Tel. 112

b) Aeronautikos gelbėjimo koordinaciniam centrui
Tel.: +370 706 94 588
+370 706 94 587
Mob. +370 610 4 60 24

b) Aeronautical Rescue Coordination Centre
Tel.: +370 706 94 588
+370 706 94 587
Mob. +370 610 4 60 24

10. Sezoninis tinkamumas
Pagal išankstinį paklausimą

10. Seasonal Availability
On prior request

11. Viešbučiai
Mieste

11. Hotels
In the town

12. Restoranas
Mieste

12. Restaurant
In the town

13. Turizmo biuras
Mieste

13. Tourist Office
In the town

14. Medicinos įstaigos
Ligoninė mieste

14. Medical Facilities
Hospital in the town

15. Transportas
Taksi pagal užsakymą

15. Transport
Taxi on request

16. Kilimo ir tūpimo takas
Kilimo ir tūpimo tako klasifikacija:

16. Runway
RWY classification:

<u>KTN Nr.</u>	<u>KTN kodas</u>	<u>Danga</u>
05R	-	Gruntas
23L	-	Gruntas
11	-	Gruntas
29	-	Gruntas

<u>RWY Nr.</u>	<u>RWY code</u>	<u>Surface</u>
05R	-	Grass
23L	-	Grass
11	-	Grass
29	-	Grass

17. Pastabos
RWY 05L/23R laikinai nenaudojamas

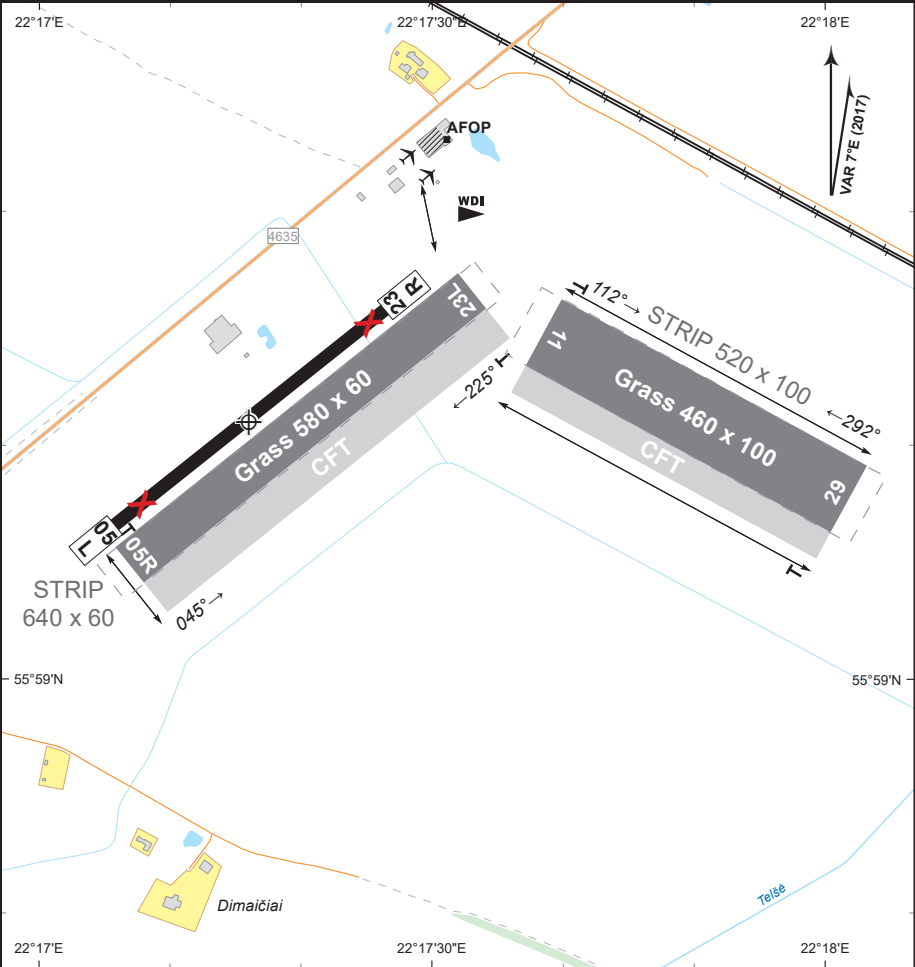
17. Remarks
RWY 05L/23R temporary is not used

AERODROME CHART

Scale 1:10 000
DIMENSION IN METRES, ELEV IN FT

TELSIAI RADIO 122.355
FIS PALANGA INFO 125.730

TELSIAI
AD ELEV **410'**
55° 59' 11" N
022° 17' 16" E



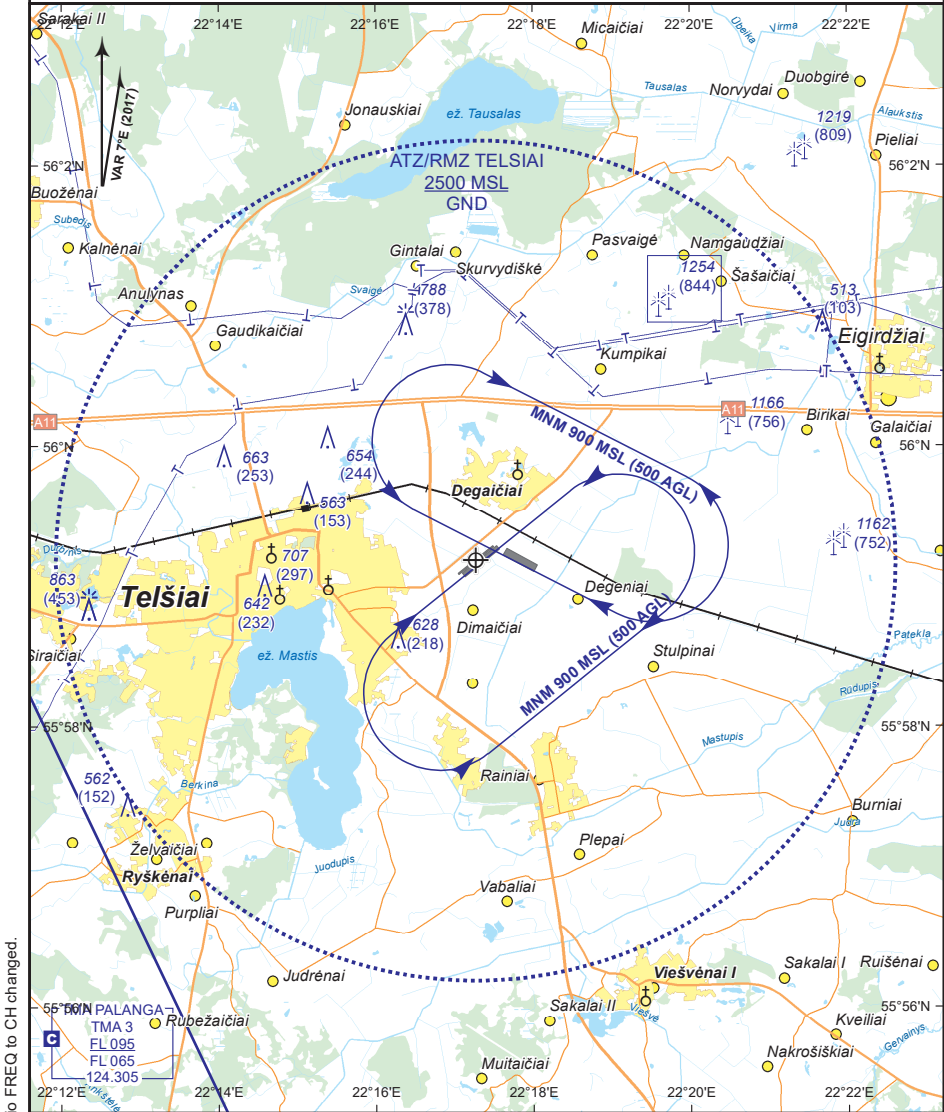
RWY	DIRECTION	RWY DIMENSIONS (M)	SURFACE	MTOM (KG)	NOTES
05R	052° TRUE	580 x 60	Grass	5700	1. RWY 05L/23R not in use. 2. CFT- children's flight track.
	045° MAG				
23L	232° TRUE				
	225° MAG				
11	119° TRUE	460 x 100	Grass	5700	
	112° MAG				
29	299° TRUE				
	292° MAG				

VISUAL APPROACH
CHART

Scale 1:100 000
ELEV, HGT IN FT; HGT above AD

TELSIAI RADIO 122.355
FIS PALANGA INFO 125.730

TELSIAI
AD ELEV **410'**
55° 59' 11" N
022° 17' 16" E



Notes:

1. ATZ (RMZ) a circle radius 3NM (5.6KM) centered on ARP.
2. RMZ - radio mandatory zone. Before entering RMZ, a pilot shall establish radio communication and transmit call sign, type of aircraft, position, level and intentions of the flight.